

# INSTRUCCIONES BINOCULARES CON CAMARA DIGITAL



## Introducción

Los Binoculares con Cámara Digital son una cámara digital con un diseño especial de lentes telescópicas 5x. Combinado con su obturador de alta velocidad, los Binoculares con Cámara Digital producen sorprendentes imágenes de acción de imagen-fija.

Estas fotos pueden descargarse y visualizarse en su PC a través del puerto USB después de haber instalado el software incluido. Para obtener el máximo rendimiento de su cámara, por favor lea atentamente este manual.

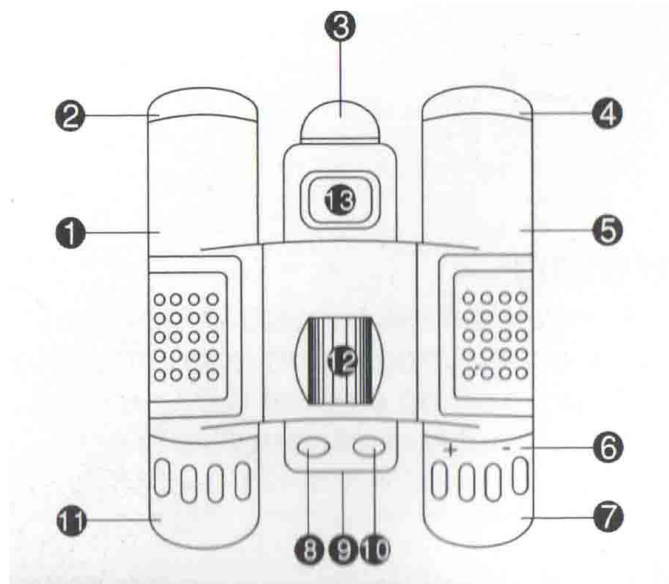
## Este manual está dividido en 7 partes

- A. Conocer la cámara.
- B. Usar la cámara.
- C. Configuración y modos.
- D. Búsqueda de vistas y consejos para tomar mejores fotos.
- E. Descarga de fotos en el PC.
- F. Especificaciones técnicas.
- G. Problemas y soluciones.

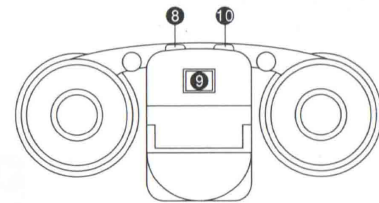
## Conociendo su cámara

A continuación aparecen 3 vistas de los Binoculares con Cámara Digital que le ayudaran a familiarizarse con su nueva cámara. Las partes y correspondientes números son a los que se hace referencia durante todo el manual.

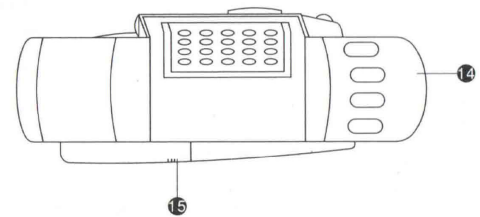
- 1. Tubo de visión izquierdo.
- 2. Lentes del objetivo izquierdo.
- 3. Lentes de la cámara.
- 4. Lentes del objetivo derecho.
- 5. Tubo de visión derecho.
- 6. Mando de dioptrías.
- 7. Ocular derecho.
- 8. Botón de cambio de Modo / Función y de On / Off.
- 9. Puerto USB.
- 10. Botón de confirmación de Disparo / Función.
- 11. Ocular izquierdo.
- 12. Botón de enfoque.
- 13. Pantalla LCD.



- 8. Botón de cambio de Modo / Función y de On / Off.
- 9. Puerto USB.
- 10. Botón de confirmación de Disparo / Función



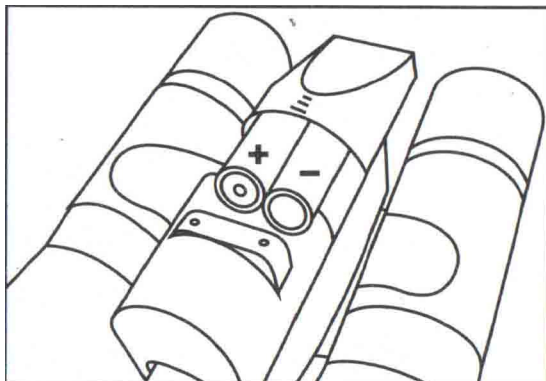
- 14. Oculares.
- 15. Compartimento para pilas.



Usar la cámara

Colocar las pilas.

Abra el compartimiento de las pilas (15) e inserte 2 pilas AAA (incluidas) ponga atención al insertarlas en la dirección correcta, cierre el compartimiento.

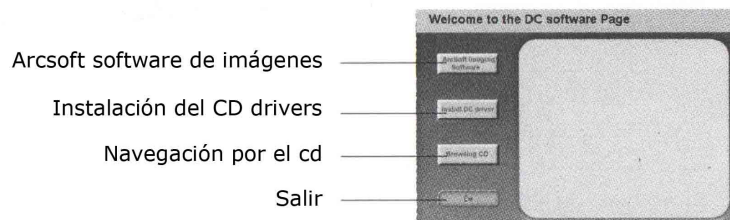


Descargue sus fotos regularmente. Si las pilas se acabaran, sus fotos se perderían. Una luz parpadeará indicando que las pilas se están agotando y que debe descargarlas tan pronto como sea posible.

- **Entrar automáticamente en el estado de ahorro de energía**

Con el fin de ahorrar energía de las pilas, si la cámara no se usa durante 30 segundos entrará automáticamente en modo de ahorro de energía.

- **Instalación del Software**



- **NOTA**

Si el sistema operativo de su ordenador es Windows 98 I, debe crear un documento llamado E:/win/DIRECTX 8.1b REDIST PACKAGE.EXE (E es el Cd con el driver) antes de configurar el driver de la cámara.

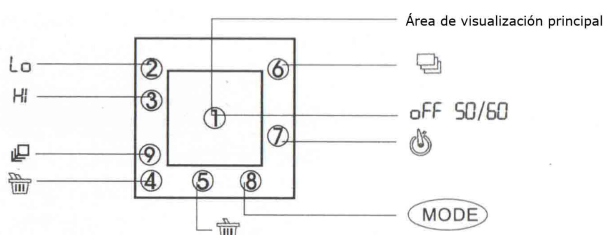
- **Hacer fotos**

1. Presione el botón de función para abrir la cámara y aparecerá en la pantalla 'Hi'. La cámara emitirá un bip indicando que está funcionando.
2. Seleccione el modo para hacer fotos. (Por favor consulte los detalles en Funcionamiento de la cámara)
3. Mantenga la cámara firmemente, y presione el botón de obturación para tomar fotos.
4. Un timbre sonará cuando la foto haya sido hecha.
5. La pantalla mostrará '0' cuando no puedan hacerse mas fotos.







- **Disparando imágenes**

1. Por favor, mantenga la cámara firmemente cuando tome fotos.
2. La calida de la luz afectará a la foto.

### Control de las funciones de la cámara Indicaciones en la pantalla LCD



Presione el botón de selección para elegir las funciones de la cámara digital. El esquema de funciones aparecerá en la pantalla en la parte de atrás de la cámara digital. De la siguiente manera:

-  - Encendido de la cámara
  -  - Auto disparo
  -  - Disparos continuos
  -  - Hacer 3 fotos continuas
  -  - Borrar todas las fotos de la memoria
  -  - Borrar la última foto
- Modo – HI significa cambiar a modo VGA  
LO significa cambiar a modo QVGA
  - ‘Hd’ o ‘Ld’ – Es la selección de la compresión de la foto. ‘Hd’ significa cambiar a alta compresión y ‘Ld’ significa cambiar a una compresión mas baja. Alta compresión quiere decir que puede almacenar más fotos.
  - ‘50’ o ‘60’ - Es para seleccionar la frecuencia de luz usada en interiores. ‘50’ significa cambiar a 50HZ y ‘60’ significa cambiar a 60HZ.

## FUNCIONES DE CONTROL DE LA CÁMARA


### ▪ Conectar la cámara

1. Presione el botón de función para encender la cámara.


### ▪ Apagar la cámara

1. Presione el botón de función para seleccionar ‘OFF’, aparecerá en la pantalla.
2. Presione el botón de Obturación durante 5 segundos para apagar la cámara.

### ▪ Modo de auto-disparo

1. Presione el botón de función para seleccionar,  aparecerá en la pantalla.
2. Presione el botón de Obturación durante 5 segundos para activar el temporizador de 10 segundos. La cámara emitirá un bip por cada segundo.
3. después de 10 segundos, la cámara suena una vez indicando que la foto ha sido tomada.


### ▪ MODO AVI

1. Presione el botón de función para seleccionar,  aparecerá en la pantalla.
2. Presione el botón de obturación durante 5 segundos para activar el modo de disparo continuo y no lo suelta hasta que quiera parar de hacer fotos. La cámara emitirá un bip por cada foto tomada hasta que suelte el botón de obturación o la memoria esté llena.
3. En el modo de disparo continuo, las fotos son tomadas en modo QVGA y guardadas en formato video.
4. En el modo de disparo continuo, el disparo puede fallar debido a la falta de luz.


### ▪ Nota

Las fotos hechas con el modo continuo se guardaran en formato AVI en el sitio indicado. Puede abrirlo directamente desde el software de descarga de fotos.


### ▪ Tomar Tres Fotos Seguidas

1. Presione el botón de función para seleccionar el  icono que muestra la pantalla.
2. Y presione el botón de obturador durante 5 segundos para tomar tres fotos seguidas.

- **Borrar todas las fotos**

1. Presione el botón de función para seleccionar el icono  que se muestra en la pantalla.
2. Presione el botón de obturación y el contador de fotos parpadeará. Presione el botón de obturación de nuevo durante 5 segundos y borrará todas las fotos almacenadas en la memoria.

- **Borrar una foto**

1. Presione el botón de función para seleccionar el icono  que muestra la pantalla.
2. Presione el botón de obturación una vez durante 5 segundos para borrar la última foto tomada.

- **Selección de la resolución de la foto**

- **Nota:**

La resolución siempre se mostrará en la pantalla en caracteres pequeños.

1. Presione el botón de función para seleccionar el modo deseado en la pantalla.
2. "HI" significa modo VGA 640x480 píxeles, "LO" significa modo QVGA 320x240 píxeles.
3. Cuando seleccione el modo de función, presione el botón de obturador una vez para cambiar entre el modo "HI" y el modo "LO". El modo "HI" le permitirá tomar 25 fotos y el modo "LO" le permitirá tomar 100 fotos.

- **Selección de la compresión de la foto**

Hay 2 tipos de compresión "HD" o "LD" para las fotos almacenadas en la memoria. Con la compresión mas alta podrá realizar el mayor numero de fotos que sin tener que descargarlas en el PC. Podrá hacer mas de 274 fotos en el modelo HD cuando tenga seleccionada la resolución mas baja (LO) en su cámara (lea el apartado sobre la resolución de las fotos).

- **Selección de la frecuencia de la lámpara fluorescente**

1. Por favor, mantenga la frecuencia de la cámara de acuerdo con la luz solar.
2. Generalmente, en EEUU y Asia se utiliza la frecuencia de 60HZ. Y en Europa y Japón se usa 50HZ. I hay algún error en la selección de la frecuencia, la foto o video saldrá con una línea curva.

- **Almacenaje de fotos**

La foto puede ser tomada variando la resolución y compresión seleccionada.

La pantalla siempre mostrará la resolución seleccionada y el resto de fotos que tome a no ser que presione el botón de selección.

El almacenamiento de fotos será de la siguiente manera.

25 fotos – "HI" resolución + "LD" compresión

100 fotos – "LO" resolución + "LD" compresión

76 fotos – "HI" resolución + "HD" compresión

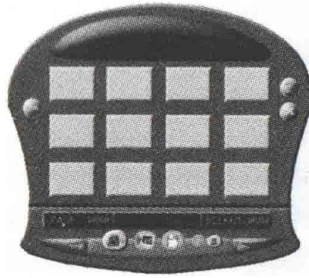
274 fotos – "LO" resolución + "HD" compresión

Presione el botón de foto para tomar una y la elección que haya guardado en la memoria de compresión y resolución aparecerá como un dígito en la pantalla. Cada foto seguida que realice se ira descontando una a una. Cada vez que usted cambie la resolución, el número de fotos que puede hacer cambiará. Si toma algunas fotos con el modo de resolución baja, usted puede cambiar a una resolución más alta, las fotos con resolución mas baja se quedaran con la resolución más baja.

- **Descarga de fotos**

Cuando la memoria esté completamente llena, puede pasarlas al ordenador. Use el cable incluido para conectar el ordenador con su cámara. Oirá un bip indicando que la conexión es correcta.

1. Use el cable USB para conectar el ordenador con la cámara, y oirá un bip indicando que la conexión es correcta.
2. Cuando seleccione el software de descargas "My DSC2", este abrirá la pantalla principal de "My DSC2".



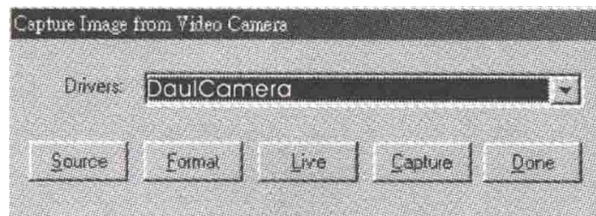
- Botón de función (de izquierda a derecha):  
Descarga de fotos: Descargar las fotos de su cámara.  
Transferir fotos: Transferir las fotos a su álbum.  
Guardar: Guardar fotos.  
Seleccionar todo: Seleccionar todas las fotos en el cuadro de dialogo.  
Editar: Editar la foto.

3. Presione el botón (descarga de foto), el cuadro de dialogo de la descarga de fotos se abrirá. Usted puede descargarla todas o una a una de acuerdo a sus necesidades.

- **Funciones de la cámara en el PC**

- **Navegador en vivo**

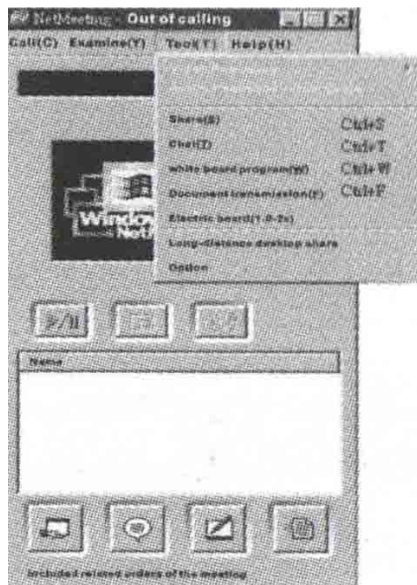
Open "Photoimpression 4.0", pinche en "Camara/Scanner", en " Select source" seleccione el cuadro de dialogo "(DaulCamera)", entonces pinche en "Video Camera", (capturar las imágenes de la video cámara) se abrirá automáticamente, por favor seleccione "(Daul Camera)" driver de esta cámara, entonces pinche en "Live" Para iniciar la videocámara.



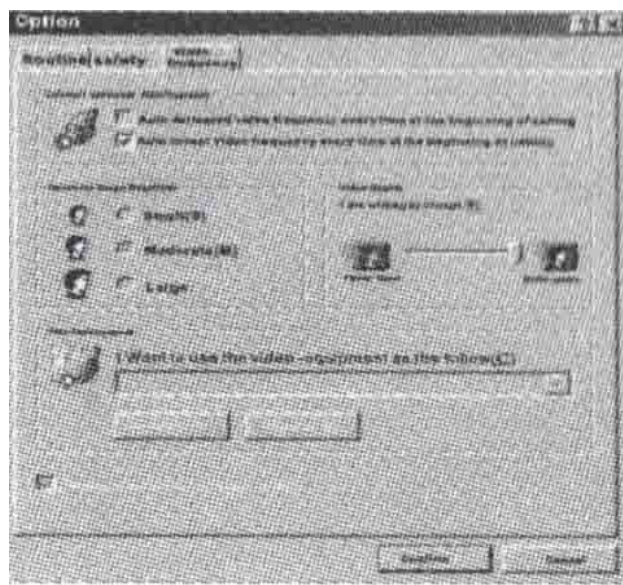
- **Video Conferencia**

La cámara puede usarse como cámara del ordenador para transmitir imágenes o mantener video conferencias, usted solo necesita:

1. Usar el cable USB para conectar la cámara y el puerto USB en el PC.
2. Ejecutar el software de video conferencias Microsoft Netmeeting en su ordenador.
3. Introducir otra dirección IP en la barra de direcciones y marcar.
4. Seleccionar las opciones (Tool) / (Video) / ( Accept) y (Transfer). Cuando acepten la llamada podrá mantenerla video conferencia.



(1)



(2)

## Apéndice 1: Especificaciones

**Sensor de imagen:** 300K pixeles CMOS sensor

**Memoria interna:** 64 Mb dentro de SDRAM

**MODOS:** - Grabación de video digital (no sonido)  
 - Fotos  
 - Cámara para PC

**Resolución:** - 640x480 (VGA)  
 - 320x240(QVGA)

**Formato de los archivos:** 24 bit JPEG / AVI

**Capacidad de almacenamiento:** VGA 25 imágenes, comprimido 76 imágenes  
 QVGA 100 imágenes, comprimido 274 imágenes

**Pantalla:** tres dígitos "888ICON" Display LCD monocromo

**Interface:** USB1.1

**Velocidad de obturación:** 1~ 1/10000 segundos

**Velocidad de los fotogramas de video:** 5 ~ 10 fps (VGA) 15~ 25 (QVGA)

**Lentes:** Fijas; f = 6.20mm

**Distancia de enfoque:** 2m ~ infinito (Normal)

**Apertura:** F2.8

**Apagado / Encendido:** Auto apagado después de 30 segundos sin usar.

**Autodisparador:** 10 segundos de espera

**Baterías:** 2 x AAA alcalinas / carga por USB

**Alarma de baja batería:** automático

Búsqueda de vistas y consejos para tomar buenas fotos

Cómo usar los binoculares:

1. Mantenga los BINOCULARES CON CAMARA DIGITAL en una cómoda posición para ver, ajuste los lados izquierdo y derecho (1 & 5) por separado o juntos hasta que aparezca un círculo en ambos ojos a la vez.
2. Para ajustar el enfoque mire por el ocular izquierdo (11) con su ojo izquierdo (con el ojo derecho cerrado) para apuntar a cualquier objeto a 5 metros, gire el enfoque (12) en el sentido de las agujas del reloj o al contrario para conseguir el mejor enfoque. Luego mire por el ocular derecho (7) con su ojo derecho (con el ojo izquierdo cerrado), y gire el mando de dioptrías (6) a derecha o izquierda para obtener el mejor enfoque.
3. Ahora ya puede mirar con ambos ojos por los oculares izquierdo y derecho (2 & 4) y acerque o aleje los objetos ajustando el enfoque (12).

## Búsqueda de Vistas:

- La función del binocular es ayudar en la búsqueda de vistas.
- El área que ve a través del binocular es una área circular. Aproximadamente la imagen aumenta 8 veces.
- Las lentes MAGPIX B350 producen una ampliación de 5 veces la imagen con una forma estándar de 4x3.
- La imagen que está tomando es aproximadamente 30% mas grande que la que ve a través del binocular, pero obtendrá una imagen superior, mejor que las demás cámaras. Si lo dirige a la dirección correcta, obtendrá una gran vista.
- El enfoque del binocular no tiene ningún impacto para las buenas imágenes.
- De nuevo el binocular 8x21 le ayudará a encontrar la dirección correcta para encontrar una buena escena.
- La velocidad de obturación es tan alta que puede capturar casi cualquier acción desde gran distancia y obtener una buena foto.
- Intente tomar una foto desde un helicóptero en vuelo. Se dará cuenta cuando vea la foto que ha estado parado con el helicóptero en medio del aire.

## Problemas y Soluciones

Q: Las fotos que he tomado parecen borrosas y desenfocadas.

A: Tomaremos mejores fotos a 40 pies o mas de distancia. Los binoculares con cámara digital pueden enfocar el objeto desde 40 pies hasta el infinito.

Q: Me descargo mis fotos al ordenador, pero la pantalla de los Binoculares Con Cámara Digital todavía muestra el mismo número de fotos que había hecho antes de descargarlas.

A: Los Binoculares Con Cámara Digital no pueden borrar automáticamente las fotos en la cámara después de que as haya descargado en su ordenador.

Q: ¿Cómo puedo usar las otras funciones del Arcsoft Photolpression 4.0?

A. Puede insertar el CD incluido y seleccionar (Arcsoft Photol Impresión 4.0 User Manual) desde el menú.

Q: Las fotos descargadas aparecen en rojo.

A. Es normal. Con el sistema operativo XP, las fotos tomadas en interior con lámparas pueden aparecer rojas. Este fenómeno no ocurrirá cuando haga las fotos con luz natural, y su sistema operativo sea Windows 98se, Me o 2000.

Q: No me gustaría perder las fotos que he tomado cuando las baterías estén gastadas.

A: Apague los Binoculares con Cámara Digital (no podrá ver nada en la pantalla LCD), luego abra el compartimiento de las pilas y reemplace las pilas por unas nuevas. Los Binoculares con Cámara Digital pueden almacenar las fotos 1 minuto más o menos mientras está cambiando las pilas.

Q: No funciona ningún botón, y la pantalla LCD solo muestra "HI" pero nunca muestra el numero de fotos.

A: Apague los Binoculares con Cámara Digital (La pantalla LCD) aparecerá en blanco). Luego abra el compartimiento para las pilas y reemplace las antiguas por unas nuevas. Los Binoculares con Cámara Digital mantendrán sus fotos aproximadamente un minuto mientras cambia las pilas.